

Op pad met... Paul de Kort in Buitenschot

CV Paul de Kort

1979-1984 Mollerinstituut, Tilburg
1985-1986 Academie voor Beeldende Vorming, Utrecht
1987-1988 Rijksacademie van Beeldende Kunste, Amsterdam

Exposities (een selectie)

1992 Stedelijk Museum Amsterdam
2000 Kunstvereniging Diepenheim
2003 'Tijd en Transformaties', Nagele
2011 'Zo Hollands', Frans Halsmuseum, De Hallen, Haarlem
2012 'Vloedlijn 1 op 1250, Hoog Water', Kunststlab, Deventer

Monumentaal werk (een selectie)

2000 'Mandercirkels', Tubbergen
2005 'Fossiele regen', Apeidoorn
2008 'Wassende Maan', Werkendam
2009 'Ygdrasil', Schleswig-Holstein
2012 'Trechteren', Enschede
2013 'Grond/geluid', Schiphol
2013 'Geo-metrie', IJlarenberg



Inspiratie uit het onderliggende landschap

Paul de Kort is beeldend kunstenaar met het landschap als werkterrein. Bij Schiphol was de opgave om een park te maken, Buitenschot, dat tevens het grondgeluid van de Polderbaan met 3 dB reduceert. Paul gebruikte de metafoor van golven die doodlopen op het strand voor de inrichting van het park. "Ik wil een verhaal vertellen dat zo overtuigend is dat anderen denken: natuurlijk, waarom hebben we daar zelf niet aan gedacht."



Waarom heb je ons meegenomen naar Buitenschot?

"Schiphol heeft de doelstelling om het grondgeluid van de Polderbaan met 10 dB te verminderen. Dat kan door reuzenvoren loodrecht op de geluidsgolven aan te leggen. Boeren merkten dat ze minder last hadden als de grond geploegd was. TNO heeft vervolgens de optimale ribbels berekend. Die zijn van voet tot top drie meter hoog en deels ingegraven met een (maai)pad aan de voet (zie kader p. 81). Ze worden parallel aan elkaar aangelegd op een afstand van elf meter tussen de toppen. Dichterbij de Polderbaan zijn de ribbels al aangelegd, maar hier in Buitenschot resteerde nog een opgave van 3 dB. Probleem was dat Haarlemmermeer zei: Buitenschot wordt ingericht als een parkachtig uitloopgebied. Die ribbelstructuur accordeert niet, dat willen we niet. H+N+S Landschapsarchitecten, verantwoordelijk voor het hele landschapsonwerp, had een aantal schetsen gemaakt, maar kreeg de handen daar niet voor op elkaar. Dus verzijn een lijst. Toen hebben zij mij gevraagd om inspiratie vanuit de kunst te krijgen."

Wat heb je als kunstenaar kunnen toevoegen?

"De term grondgeluid fascineerde mij meteen. Grond en geluid, dat zijn twee verschillende dingen. Ik had daar al gelijk beelden bij. Van wind over zand, bijvoorbeeld. Dat is puur natuurkunde. Een bepaalde windkracht en korrelgrootte leveren

een bepaalde golfstructuur in het zand op. Of de proef van Chladni uit de 17e eeuw. Chladni streek met een strijkstok een metalen plaat aan met zout daarop. Bij een grondtoon springt het zout op en organiseert zich tot geometrische patronen. Dat heeft te maken waar het hier over gaat: geluidsgolven en structuren in het landschap. Hoe precies wist ik niet, maar ik zag een parallel. Toen ben ik teruggegaan naar het landschap. Nog geen halve eeuw na drooglegging van het Haarlemmermeer,

is er dwars door de polder een geniedijk aangelegd. Die dijk maakt deel uit van de Stelling van Amsterdam en was bedoeld om het land ten zuiden daarvan te kunnen inunderen. Een heel stuk loopt de dijk parallel aan de verkaveling van de Haarlemmermeer, maar langzamerhand buigt hij af naar de ringdijk. En hier, waar we nu zitten, maakt hij echt een behoorlijke hoek met de verkaveling. Achter de geniedijk begint de bebouwing en de geluidsgolven moeten voor de dijk uitdoven. Stel nu dat de genie-





dijk de kustlijn is en de geluidsgolven zijn de golven van de Noordzee. Die komen vaak schuin op onze kust aangerold en draaien vlak daarvoor af richting strand. De branding staat immers altijd loodrecht op de kustlijn. Van bovenaf kun je dat zien; de ene en de andere bewegingsrichting en de overgang daar tussenin met interferentie. Golven die wegdraaien en oplossen, dat was mijn metafoor voor de inrichting van dit gebied. Ik heb een tweede laag over de door TNO geëiste structuur van ribbels aangebracht en die 18° gedraaid, de helft

van de hoek die de genedijk met de verkeveling van de Haarlemmermeer maakt. Als je goed naar het ontwerp kijkt (p. 81) dan zie je dat de ene beweging steeds meer in de andere overgaat en uiteindelijk in die piramides tegen de dijk aan uitdooft. In de overgangsfase waar de twee gróds elkaar doorsnijden ontstaan wybertjes. En daar krijgt het gebruik van het park een plaats met een manifestatierrein, picknickplekken en een hondenveldje. Ik heb geprobeerd het zo levendig mogelijk te maken, zodat je zoveel mogelijk draaipun-

ten krijgt. In die draaipunten ontstaan de fascinerende landschappen. Als je er doorheen loopt, wordt je door die draaiing iedere keer op het verkeerde been gezet. Je ziet telkens nieuwe zichtlijnen. Zo heb ik in het landschap van de Haarlemmermeer, dat eigenlijk heel rigide, open en wijs is, een gebied gemaakt dat heel kleinschalig en verfijnd is."

Klopt je metafoor wel? Die geluidsgolven draaien niet weg. Waarom is iedereen er dan toch zo enthousiast over?

"Omdat het een landschap opleverde met voldoende geluidsreductie en prettig om in te recreëren. Die metafoor was voor mij alleen een methode om tot een vorm te komen. Dat is het leuke van mijn werk. Ik wil een verhaal vertellen dat zo overtuigend is dat op het moment dat zo'n ontwerpgroep mijn verhaal aanhoort denkt: natuurlijk waarom hebben we daar zelf niet aan gedacht."

In dit geval heb je een metafoor, een duidelijk concept, gebruikt om tot een inrichting te komen. Werk je altijd zo?

"Meestal is het onderliggende landschap de inspiratie om tot een ontwerp te komen. Ik probeer dat landschap naar boven te halen en weer zichtbaar te maken. Ik kijk altijd naar wat ligt hieronder, wat is het verhaal. Dat kan in de geologie zitten, maar ook in de culturele lagen die erover heen zijn gelegd. Daar zitten altijd verbanden tussen en dat levert een verhaal op. Dat moduleer

ik dan net zo lang totdat ik er weer een nieuwe laag aan toe kan voegen. Soms kan het ook zo zijn dat je zegt: laat het vooral zoals het is. En dan verander ik hier en daar iets of leg accenten aan om dat wat er al is, op scherp te stellen. Dat vind ik vaak het mooiste."

Het landschap is niet een plek waar je iets neerzet, niet een omgeving waar je iets inpast maar iets waarmee je samen iets maakt, klopt dat?

"Ja, dat is mooi gezegd. Ik heb net een werk afgerond tussen Hardenberg en Gramsbergen op de enige plek langs de N34 waar je een open zicht hebt op de Overijsselse Vecht. Het Raakpunt heet dat en die plek wilde men markeren. Ik zocht in historische kaarten en stuitte op een kaart uit 1720 van een zekere Pieter de la Rive, een militair ingenieur die ook Bourtange heeft gemaakt en de verdedigingswerken van Maastricht. Hij heeft een verdedigingslinie langs de Overijsselse Vecht ontworpen, bijna een Chinese Muur die nooit is gerealiseerd. In het veld vond ik een laantje dat naar de N34 loopt, maar op een gegeven moment, zo maar, stopt in een weilje. Goh wat een mooie plek, dacht ik, hier komt niemand, maar eigenlijk wil ik hier wat maken. Dat veldje lag 1,5 meter lager dan het wegdek. Dus als ik daar dat panorama zichtbaar wilde maken, moest ik een hoger standpunt maken. En wat blijkt nu, precies op dat punt had De La Rive een bastion getekend in zijn linie. Hij had dat klaar gelegd en ik

dacht: ik maak alsnog een bastion, maar dan als kunstwerk in de maatvoering en de vorm zoals hij dat gedaan zou hebben. Het werk heet 'Geo-metrie' en als je er op staat heb je inderdaad dat vrije zicht op de Overijsselse Vecht."

Het boek schrijft zichzelf?

"Absoluut. In het begin zit je te duwen en te zoeken. Je vindt dingen die niets met elkaar te maken lijken te hebben, maar je verzamelt en verzamelt, en dan ineens gebeurt

er iets. Dan valt opeens alles samen, zoals met die kaart van De la Rive. Dan lijkt het of je het allemaal logisch en chronologisch hebt bedacht. Serendipiteit, dingen vallen je toe en dat gebeurt heel vaak."

Hoe belangrijk is het dat je werk maatschappelijk nut heeft?

"Als jij een gebouw neerzet heeft het bij voorbaat al een functie. Bij een kunstwerk is dat veel lastiger om te duiden. Toch wil ik als kunstenaar iets maken dat er echt toe



doet. Mijn verantwoording heeft altijd te maken met het verhaal van het landschap. Dat landschap dat misschien wel verloren gaat en dat vol zit met herinneringen waar we niet meer zoveel van afweten. Dat verhaal kan ik weer zichtbaar maken door er een kunstwerk over te maken. Het kent meerdere lagen. De eerste laag is puur het verhaal over het landschap. Dat wat je moet weten om te snappen wat ik op die plek heb gedaan. Een tweede, of derde, of vierde laag is esthetiek. Ik probeer iets te maken wat ik mooi vind en als ik het mooi vind zijn er wel meer mensen die het mooi vinden. De schoonheid van iets is een handreiking naar een grotere groep om zich te gaan afvragen: hé, wat is dat hier, waarom is dat hier en wat is het verhaal erachter. De technologische ontwikkelingen gaan zo snel. Kijk wat we hier in Buitenschot in een jaar tijd uit de grond stampen. Dat gebeurt overal, op elke schaal en even ingrijpend. Daardoor kunnen mensen hun verbinding met het landschap kwijtraken. Het gevaar is dat ze zeggen: het kan me niets meer schelen, doe maar. Misschien dat je met een bepaald soort landschapskunst die binding weer een beetje terug kunt halen."

Heb je geen schuldgevoel dat je met je ontwerp van Buitenschot bijdraagt aan acceptatie van de, volgens sommigen ongebreidelde, groei van Schiphol?

"Waarom zou ik daar een schuldgevoel over moeten hebben? Die luchthaven ligt hier nu eenmaal en daar hebben we het mee te

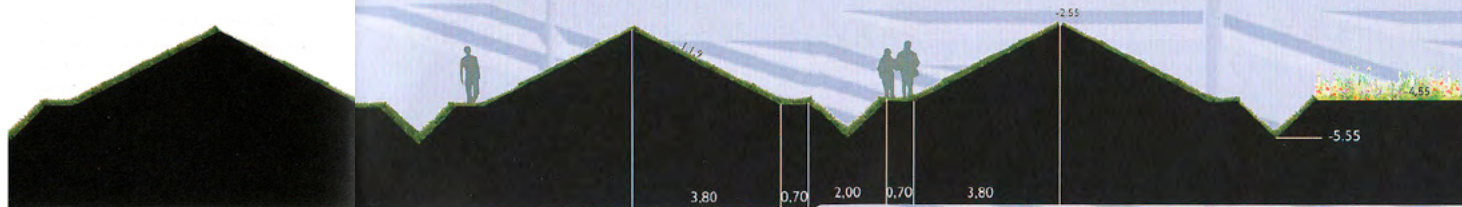
doen. Die kan ik niet weghalen. Ik denk dat die Polderbaan zo is neergelegd dat hij zo min mogelijk overlast zou bezorgen. Het grondgeluid waar niemand aan gedacht had, levert nu overlast op. Schiphol legt deze ribbels onder meer in Buitenschot aan om dat te verzachten. Hopelijk lukt dat. Ik heb hier ook twee objecten geplaatst en me daarbij laten inspireren door de geluidsspiegels die langs de Engelse kust staan, een soort radar avant la lettre gericht op het oosten waarmee vliegtuiggeluid vroegtijdig opgespoord kon worden. Ze heten 'Het Luisterend Oor'. Dat is een tittel met een knipoog. Je kunt hem invullen zoals je wilt: zie, we luisteren wel of toch meer cynisch. Bijvoorbeeld: hier achter de dijk wonen voornamelijk advocaten, notarissen enzovoort. Zou dit landartpark er ook zijn gekomen als er een 'Vogelaarwijk' had gelegen?

De samenwerking met kunstenaars in dit soort projecten verloopt niet altijd even soepel. Wat is jouw ervaring?

"Ik ben een samenwerker. Mijn houding is eerder reagerend dan agerend. Ook hier in Buitenschot reageerde ik op wat op me af kwam. Ik voeg me. Dat doe ik blijkbaar wel met een bepaald soort overtuiging waardoor het me uiteindelijk lukt om een behoorlijke stempel te drukken. Dat komt ook doordat H+N+S me alle ruimte gaf in dit project. We zaten vaak samen te schetsen. Meer strijd had ik met de ingenieurs van Witteveen en Bos omdat ik al die rib-

bels niet wilde laten aflopen in een botte hoek. Technisch is dat het makkelijkst om te maken. Maar ik wilde afgeschuinde punten hebben die direct voortvloeien uit die hoekverdraaiing. Ik had sterk het gevoel dat die ribbels er dan veel zachter en glooender zouden komen in te liggen, letterlijk als golven. Dus dat was voor mij een vrij hard punt. Het is er ook doorgekomen omdat H+N+S hier de meerwaarde van inzag. De suggestie die misschien ook in je vraag ligt opgesloten, dat kunstenaars onoordeelkundig zouden zijn, is een vooroordeel dat ik vaak ontmoet. Maar om de argeloze passant via mijn kunst te kunnen attenderen op de gelaagdheid van het landschap, moet ik zelf dat landschap eerst kunnen lezen als een cartograaf, ondervragen als een archeoloog, vergraven als een geoloog, begrijpen als een boer en overzien als een vogel."

JOS DEKKER & BAREND HAZELEGER



Situering Buitenschot.

Grondplan, patroon met perceelsvorm.

Het standaardprofiel van de ribbels voor Buitenschot.