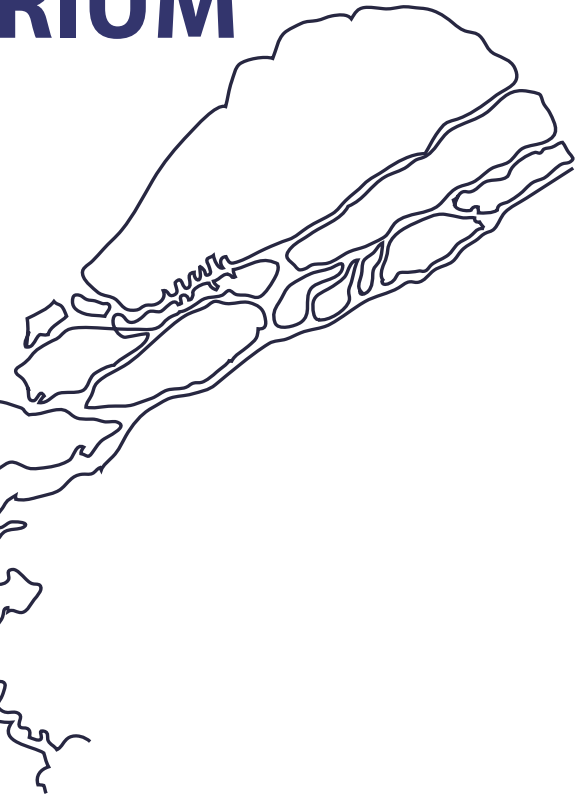


Een studie naar de mogelijkheden voor kunst en landschap op en bij
het bedrijfsterrein van de N.V. WaterwinningbedrijfBrabantse Biesbosch

ESTUARARIUM



Paul de Kort

SITUATIE

In het hart van het waterrijke natuurgebied Brabantse Biesbosch liggen drie grote kunstmatige meren. Het zijn 18 meter diepe plassen, omgeven door zware dijken, die circa 8,5 meter boven NAP liggen. Ganzen, futen, eenden, aalscholvers en andere watervogels benutten de meren als aantrekkelijke rustgebieden.

De grote meren dienen echter een ander doel: ze worden benut als spaarbekkens voor het innemen, opslaan en het verbeteren van de kwaliteit van de grote hoeveelheden rivierwater met de bedoeling dit water via buisleidingen te transporteren naar waterzuiveringsbedrijven, die er drinkwater van kunnen maken.

De meren zijn bekend als de spaarbekkens van de N.V. Waterwinningbedrijf Brabantse Biesbosch (WBB).

OPDRACHT

Opdrachtgever WBB is eigenaar van een perceel bij en rond het spaarbekken Petrusplaat met een oppervlakte van 20 ha. Het bedrijf wil aan dit terrein een culturele bestemming geven, mogelijk in combinatie met recreatie en natuurontwikkeling. Beeldende kunst moet een relatie aangaan met de omringende natuur (de aangrenzende griend en natuurontwikkelingsgebieden), de techniek (het spaarbekken en het bedrijfsterrein) en de doelstellingen van het bedrijf. De culturele bestemming met hoogwaardige kunst in een mengeling van permanente toepassingen en tijdelijke ingrepen moet een impuls geven aan de toch al rijke natuur- en cultuurhistorie van deze omgeving.

ESTUARARIUM

De Nederlandse kustlijn wordt sterk bepaald door het Rijn/ Schelde estuarium; de Zeeuwse- en Zuid Hollandse eilanden, de Rotterdamse haven, de Biesbosch, kortom; de delta. Als bakermat van de Nederlandse cultuur en maatschappij en belangrijke toegang tot het Europese achterland is het tegelijkertijd een bron van drinkwater.

Het estuarium als 'beeldmerk' van Nederland is gekozen als structuur voor de inrichting van het WBB-perceel; een miniatuur landschap met de Biesbosch met haar spaarbekkens als 'Droste-effect'.





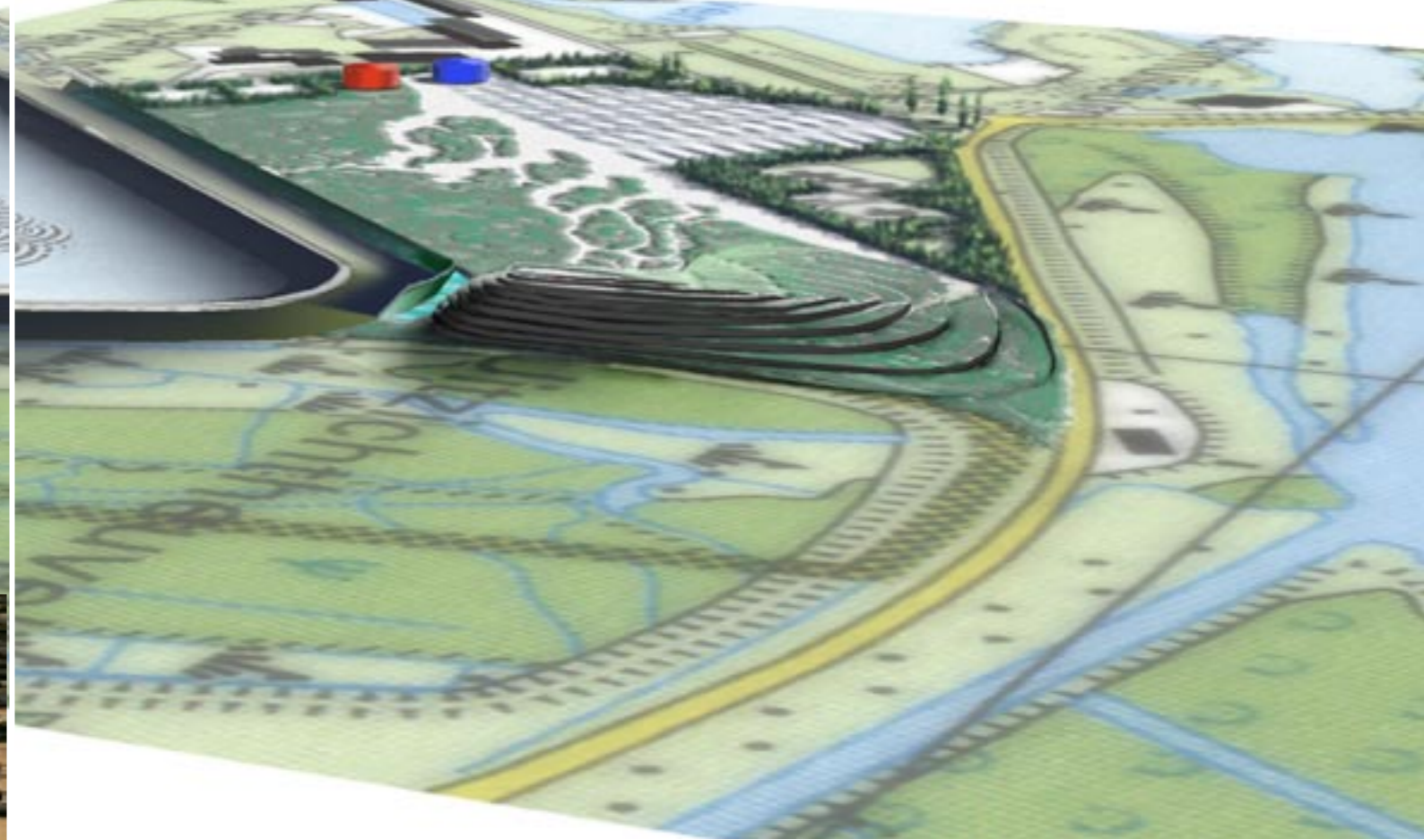
EB EN VLOED

Het totale perceel valt uiteen in een gedeelte ('water') ingevuld als een beloopbare halfverharding (bij voorkeur in een krachtige, contrasterende kleur of toon) tegen een gedeelte ('land') met lage struikachtige, pollige, grasachtige begroeiing.

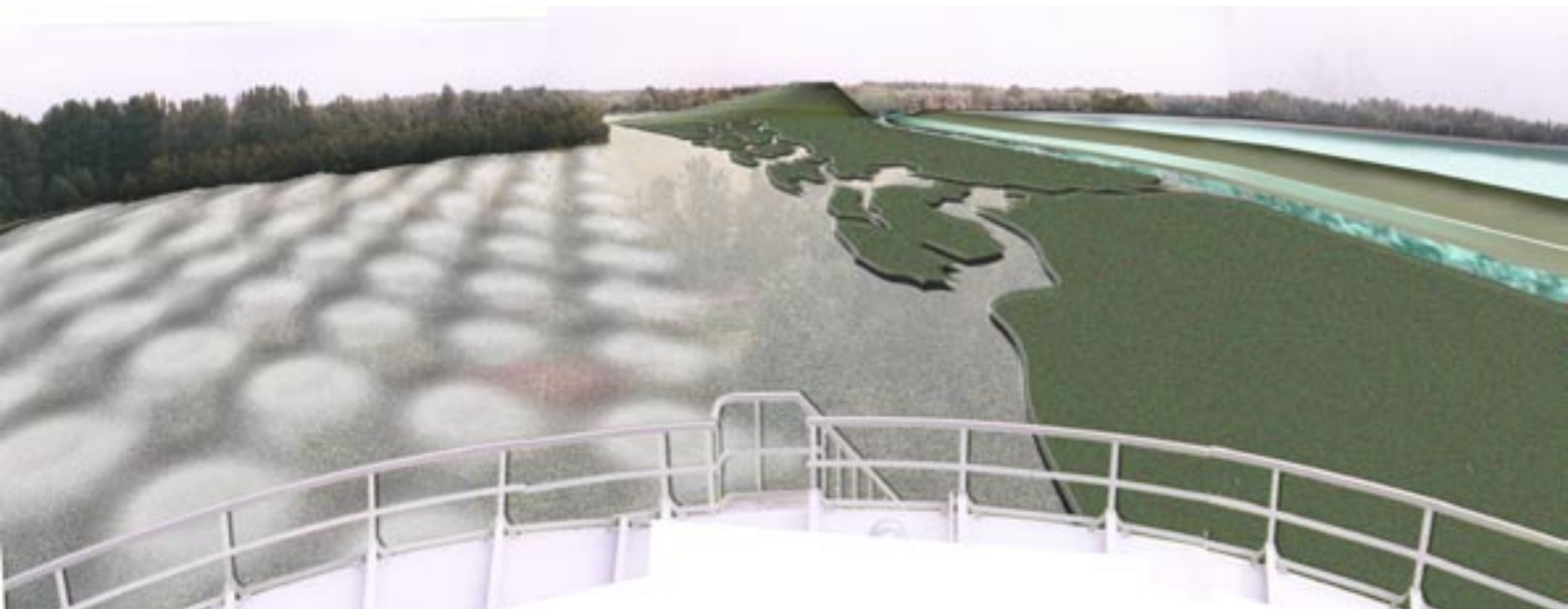
Als metafoor voor de terugkeer van de getijdenwerking in de Biesbosch, trekt het publiek het stroomgebied in, in de richting van het uitzichtspunt en de 'bron' om vandaaruit weer terug te keren naar 'zee'.

De tekening van het delta landschap werkt op ooghoogte als een doolhof van paden, maar vanaf het uitzichtspunt wordt het overzichtelijk en 'leesbaar'.

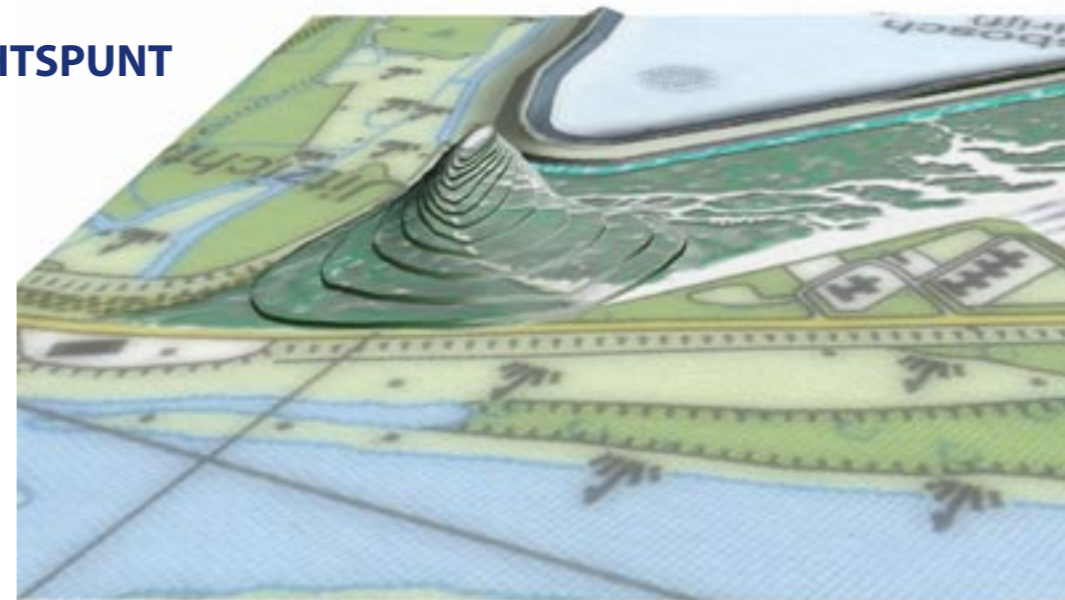
Her en der verspreid kunnen locaties gekozen worden voor kunstwerken, zoals de 'Rotterdamse haven' of de 'Schelde richting Antwerpen'....



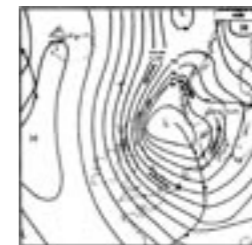
Door het struweel tussen het perceel en de dijk van de Petrusplaat te kappen komt de dijk als een strak en recht kader in het zicht te liggen. De dijk, overgaand in het talud van het uitzichtspunt met anderzijds de strakke lijn van de hogere begroëing om het huizenblok, geven het terrein een omsloten karakter en daarmee helderheid.



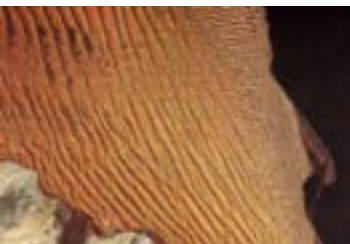
1. HET UITZICHTSPUNT



Aan de noordoostelijke zijde van het perceel, waar het grenst aan de griend, mondt een langzaam oplopend talud uit in een hoog gelegen uitzichtspunt. In terrassen, de grafische hoogtelijnen volgend, verrijst een heuvel uit het terrein, overzicht biedend over het perceel, de Petrusplaat en de griend. Enerzijds functioneert de heuvel als begrenzing tussen het 'kunstlandschap' en het natuurlijke landschap van de griend, anderzijds verbindt het als uitzichtspunt deze 2 werelden.



2. HET RELIËF



De verbreding aan de noord-westelijke zijde van het terrein volgt een zacht golvend reliëf als verbeelding van de branding.

3. HET GOLFPATROON

Ten behoeve van de destratificatie (opheffen van lagen warm en koud water) van het bekkenwater wordt vanuit de bodem lucht geïnjecteerd wat resulteert in gigantische opwellingen in het wateroppervlak.

Deze luchtinjecties worden beeldend toegepast door ze als zes puntbronnen in een gelijkzijdige zeshoek en met regelmatige intervallen te laten plaatsvinden. Hierdoor ontstaat een hexagonaal geometrisch golfinterferentiepatroon dat associaties oproept met de structuur van een ijskristal.

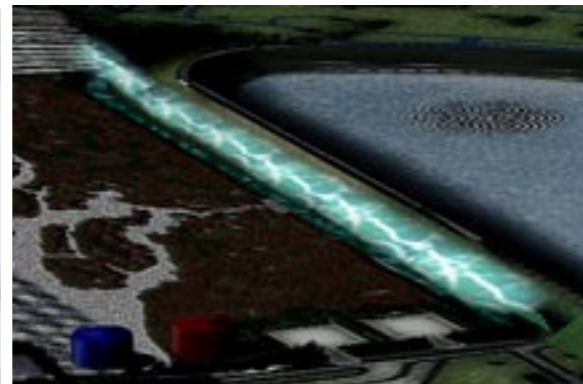
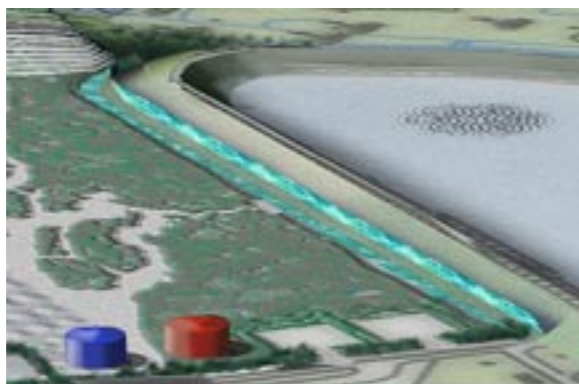


4. DE WATERLIJN

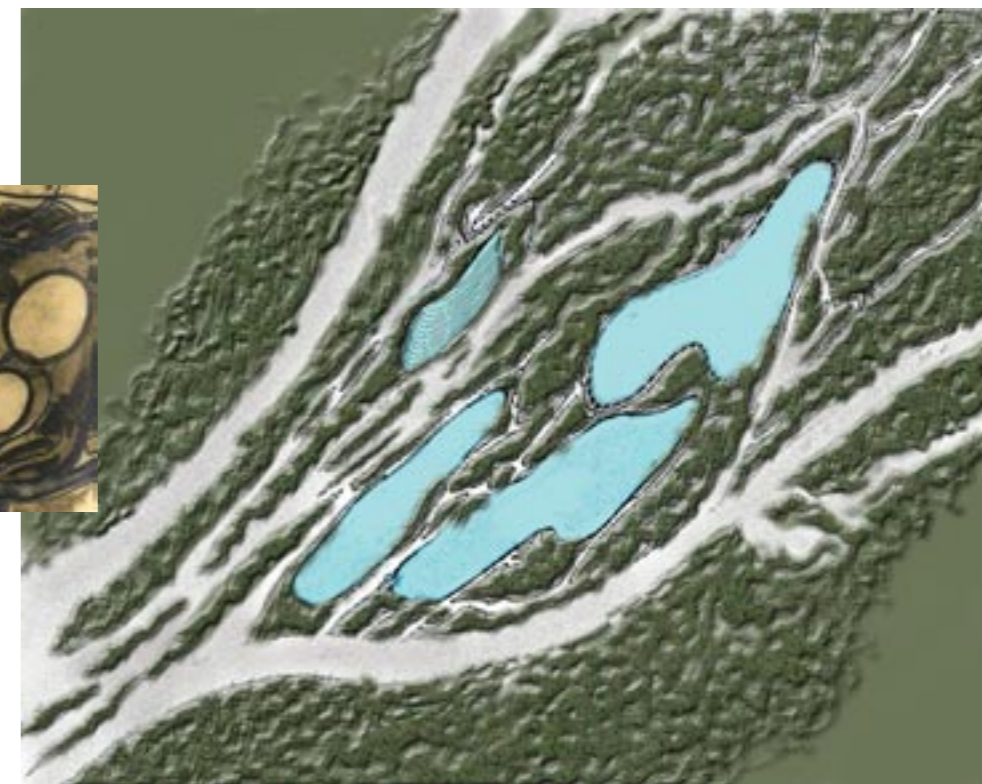
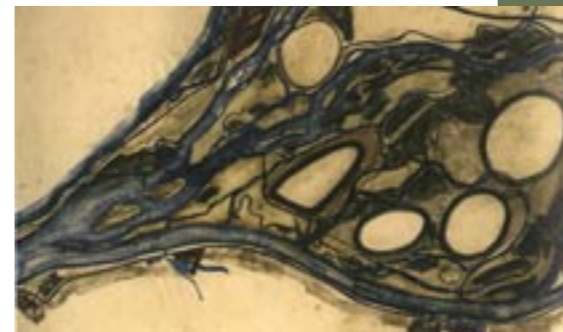


Een langgerekt kunstwerk markeert de dijk tussen de Petrusplaat en het WBB-perceel. In een strak bassin wordt het water in de lengterichting in een staande golfbeweging gebracht. De golven die aan de korte, kopse zijde worden opgewekt worden direct daarna in een bocht gedwongen. Door de terugkaatsing ontstaat er interferentie tussen de verschillende golfrichtingen in het lange rechte stuk. Heel helder licht reflecteert via het golvende wateroppervlak tegen een overhangend scherm.

De druppelvormige spaarbekkens zijn als bevroren vijvers van gegoten glas in het 'Droste-landschap' geplaatst.



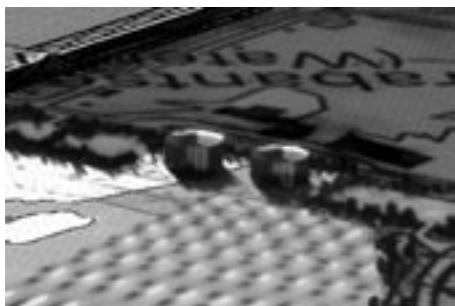
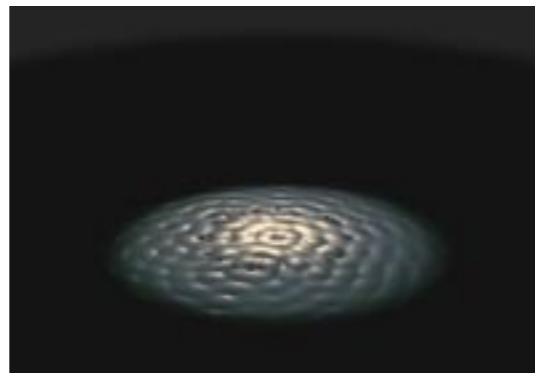
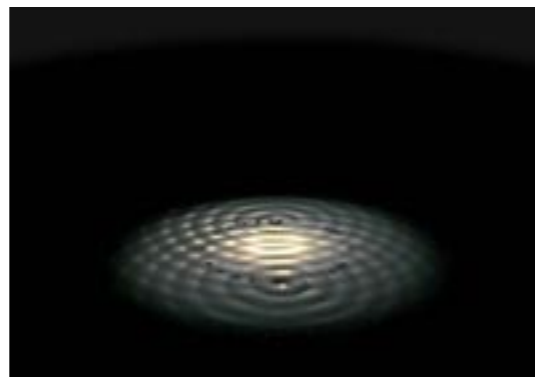
5. DE SPAARBEEKENS



6. DE NATRONLOOGTANKS

De natronloogtanks worden gebruikt als paviljoens voor tijdelijke installaties/projecten (videoinstallaties e.d.). Eén staat op het 'land' en één in 'zee'. Dit feit zou als aanleiding genomen kunnen worden voor thematische invullingen.

De videoinstallatie SEED SOUND, gemaakt voor het waterreservoir van de voormalige Watertoren te Vlissingen (maart 2001), als een voorbeeld voor mogelijke projecten in de tanks.



© 2001 PAUL DE KORT BERNARD VAN HAMSTRAAT 5 3451 BT VLEUTEN T/F 030 6775075 / 06 20031538

www.pauldekort.nl

